



Dell Active Pen
PN556W
מדריך למשתמש



הערות, התראות ואזהרות

הערה: "הערה" מציינת מידע חשוב שמסייע להשתמש במוצר ביתר יעילות. 

התראה: "התראה" מציינת נזק אפשרי לחומרה או אובדן נתונים, ומסבירה כיצד ניתן למנוע את הבעיה. 

אזהרה: "אזהרה" מציינת אפשרות של נזק לרכוש, פגיעה גופנית או מוות. 

© 2015-2018 Dell Inc. או החברות המסונפות לה. כל הזכויות שמורות. Dell, EMC וכן סימנים מסחריים נוספים הם סימנים מסחריים של Dell Inc. או חברות הבת שלה. סימנים מסחריים נוספים עשויים להיות סימנים מסחריים של בעליהם בהתאמה.

11 - 2018

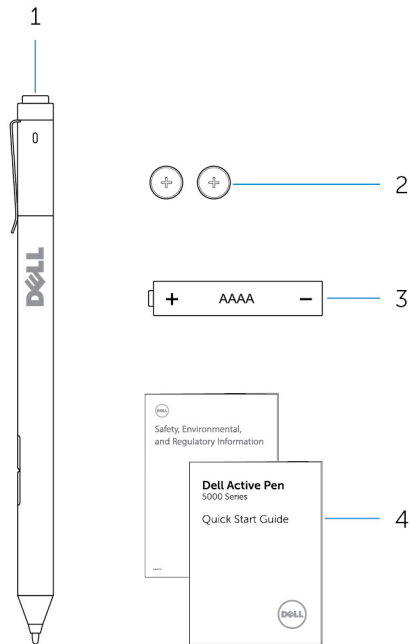
מהדורה A01

תוכן עניינים

5	תכולת האריזה.....
7	תכונות.....
9	הרכבת Dell Active Pen.....
9	התקנת סוללות.....
9	התקנת סוללת AAAA.....
9	התקנת סוללות המטבע.....
12	הסרת מחזיק סוללת המטבע.....
13	שיוך למכשיר עם Bluetooth.....
15	לוח הבקרה של העט הפעיל.....
15	התקנת לוח הבקרה של העט הפעיל.....
16	שימוש בלוח הבקרה של העט הפעיל.....
18	החזקת העט הפעיל של Dell.....
19	פתרון בעיות.....
21	מפרט.....
22	קבלת עזרה ופנייה אל Dell.....
22	משאבי עזרה עצמית.....
22	פנייה אל Dell.....
24	מידע אודות זכויות המעוגנות בחוק.....
24	כתב אחריות.....

25.....הצהרת תקינה
25.....הודעות FCC (ארה"ב בלבד) ונתוני תקינה אחרים

תכולת האריזה



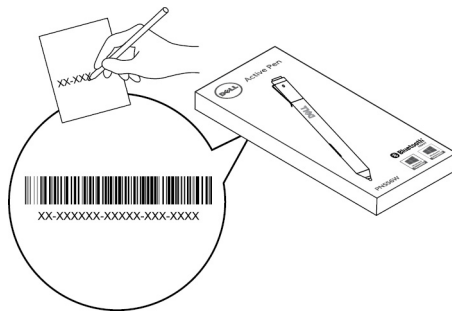
איור 1. תוכן האריזה

2 סוללות מטבע (2)
4 מדריכים

1 Dell Active Pen
3 סוללת AAAA

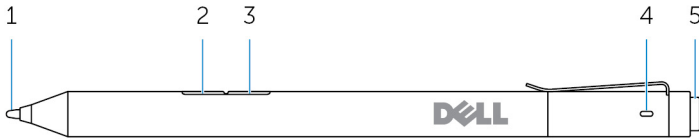
הערה: למען קבלת מסגרת אחריות, רשום את מספר ה-PPID על האריזה או שמור אותו באריזה.





איור 2. רישום מספר ה-PPID

תכונות



מאפיינים	תפקוד
1 קצה העט	הזז את קצה העט על פני מסך מגע כדי להזיז את המצביע. מאפשר לך לכתוב, לשרטט, לבחור פריטים וכן הלאה.
2 לחצן גליל תחתון	לחץ לחיצה ארוכה על לחצן זה והזז את קצה העט מעל לאזור שברצונך למחוק. כדי לשנות את הפונקציונליות של לחצן זה, ראה לוח הבקרה של Active Pen .
3 לחצן גליל עליון	לחץ על לחצן זה כדי לפתוח תפריט הקשר או כדי לבצע לחיצה ימנית. כדי לשנות את הפונקציונליות של לחצן זה, ראה לוח הבקרה של Active Pen .
4 נורית שיוך Bluetooth	אור לבן מהבהב מציין שמצב השיוך פעיל. A אור לבן קבוע מציין שהשיוך הושלם. למידע על שיוך העט להתקן Bluetooth, ראה שיוך עם התקן Bluetooth .
5 הלחצן העליון	<ul style="list-style-type: none"> • לחץ לחיצה ארוכה במשך 3 שניות כדי לאפשר מצב שיוך. • לחץ לחיצה ארוכה במשך שניה אחת כדי לפתוח את ה-OneNote. <p>הערה: תכונה זו פועלת גם כאשר מסך המכשיר שלך נעול.</p> <ul style="list-style-type: none"> • הקש פעמיים ברצף כדי ללכוד את תמונת המסך ולשלוח אותו ל-OneNote. • לחץ לחיצה ארוכה במשך שניה אחת או הקש פעמיים ברצף כדי להעיר את המחשב או לוח המחשב ממצב המתנה מקוון. <p>הערה: תכונה זו זמינה רק בהתקנים התומכים בתכונה מצב המתנה מקוון.</p> <ul style="list-style-type: none"> • בזמן מצב מצגת, לחץ לחיצה ארוכה במשך שניה אחת כדי לעבור לשקופית הבאה והקש פעמיים ברצף כדי לעבור לשקופית הקודמת.

הערה: תכונה זו זמינה רק לאחר התקנת לוח הבקרה של
Active Pen. לקבלת הוראות עבור התקנת לוח הבקרה של
Active Pen, ראה [התקנת לוח הבקרה של ה-Active Pen](#).

הרכבת Dell Active Pen

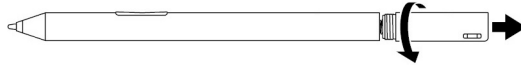
התקנת סוללות

העט הפעיל של Dell משתמש בסוללת AAAA אחת ובשתי סוללות מטבע. סוללת AAAA מספקת מתח לקצה העט וללחצני הגליל. סוללות המטבע מספקות מתח לפונקציונליות ה-Bluetooth ולתכונות ההפעלה המהירה של קצה העט.

התקנת סוללת AAAA

התראה: התקנה שגויה של סוללת AAAA עלולה לגרום נזק לעט. 

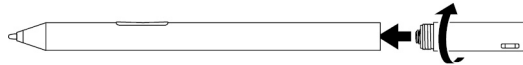
1 הסר את הכיסוי העליון מהעט.



2 הכנס את הסוללה AAAA לתוך עט כשהצד החיובי (+) מופנה פנימה.



3 החזר את הכיסוי העליון למקומו.

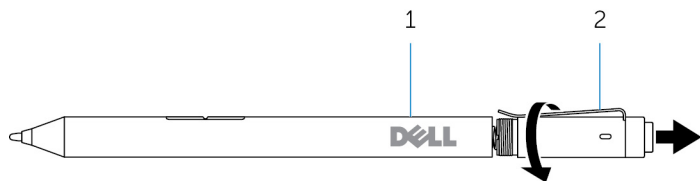


התקנת סוללות המטבע

התראה: התקנה שגויה של סוללות המטבע עלולה לגרום נזקים לעט. 

הערה: פרטי השיוך נמחקים כאשר אתה מסיר את סוללות המטבע. לשיוך העט למכשיר שלך, ראה [שיוך עם התקן Bluetooth](#).

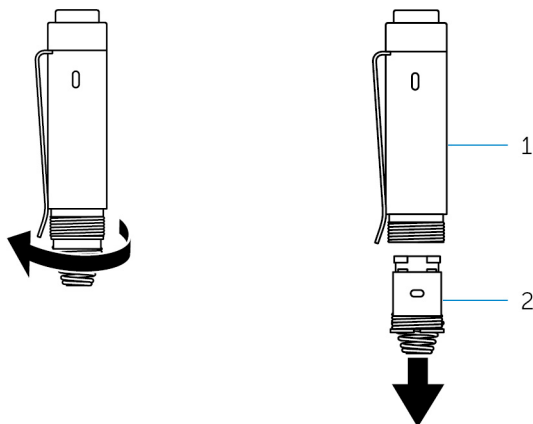
1 הסר את הכיסוי העליון מהעט.



1 עט 2 כיסוי עליון

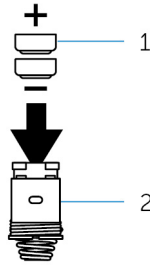
2 הסר את מחזיק סוללות המטבע.

הערה: לקבלת מידע נוסף, ראה [הסרת מחזיק סוללות המטבע](#).



1 כיסוי עליון 2 מחזיק סוללות המטבע

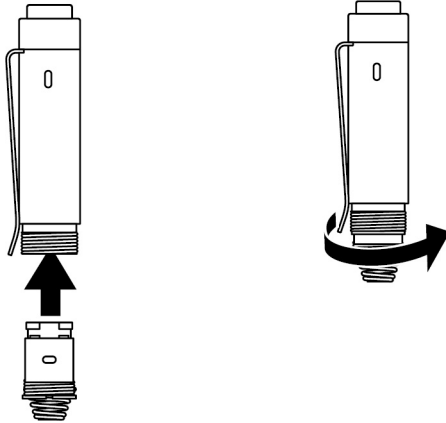
3 הכנס את סוללות המטבע כשהצד השלילי פונה פנימה.



2 מחזיק סוללה

1 סוללות מטבע (2)

4 החזר את מחזיק סוללת המטבע למקומו.

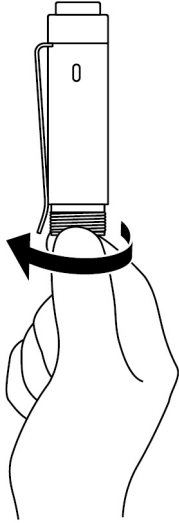


5 החזר את הכיסוי העליון למקומו.

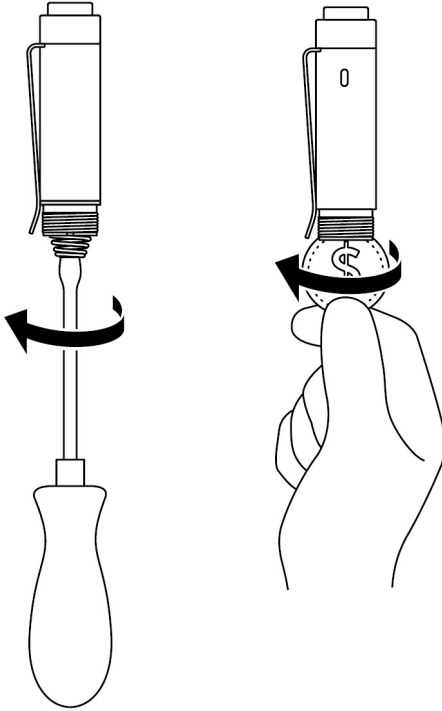


הסרת מחזיק סוללת המטבע

בעזרת קצות האצבעות, שחרר את מחזיק סוללת המטבע מהכיסוי העליון.



אם אתה נתקל בקשיים
בהסרת מחזיק סוללת
המטבע באמצעות קצות
האצבעות, השתמש במטבע
או במברג שטוח.

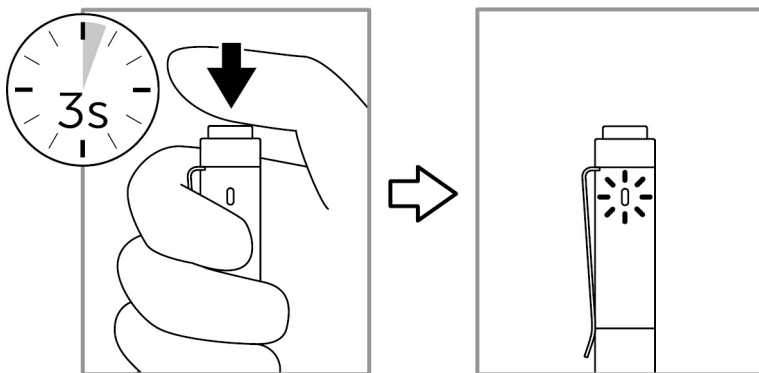


שיוך למכשיר עם Bluetooth.

הערה: באפשרותך להשתמש ב-Active Pen של Dell בלבד במחשבים ומחשבי לוח
בבחרים של Dell. לרשימה של התקנים נתמכים, ראה www.dell.com 

הערה: אם העט כבר מופיע תחת התקני Bluetooth, הסר את עט מהרשימה לפני השייך עם המכשיר. 

- 1 לחץ והחזק את הלחצן העליון במשך 3 שניות כדי לאפשר מצב שייך. נורית שייך - Bluetooth - מתחילה להבהב כדי לאשר את הפעלת מצב השייך.



- 2 בחיפוש של Windows, הקלד Bluetooth.
3 ברשימה שמופיעה, הקש על או לחץ על הגדרות Bluetooth.
4 ודא שה- Bluetooth מופעל.
5 ברשימת ההתקנים, הקש או לחץ על Dell PN556W Pen ← שייך.

הערה: אם Dell PN556W Pen אינו מופיע ברשימה, ודא שמצב השייך מופעל בעט. 

- 6 אשר את תהליך השייך בעט ובמכשיר. נורית שייך Bluetooth דולקת באור לבן קבוע למשך כמה שניות כדי לאשר את השלמת השייך ואז האור נכבה. לאחר שייך העט וההתקן, הם מתחברים אוטומטית כאשר Bluetooth מופעל וכאשר הם בטווח הקליטה של Bluetooth.

לוח הבקרה של העט הפעיל

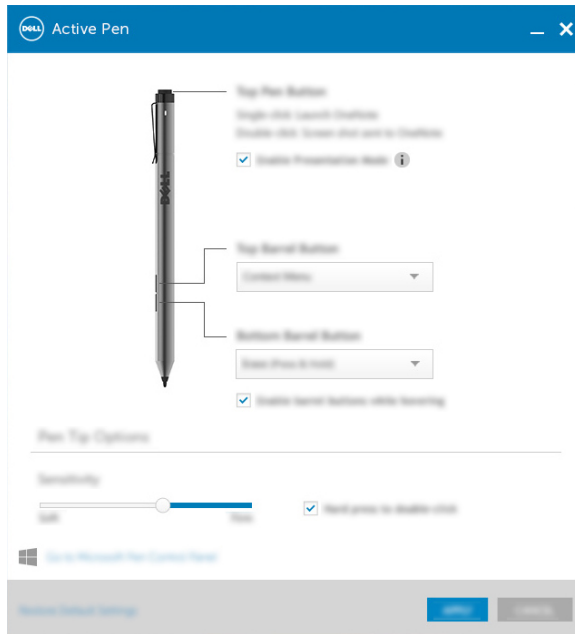
באפשרותך להתאים אישית את הלחצנים של העט, לשנות את רגישות הלחץ על לחצני העט, וכן הלאה, בעזרת לוח הבקרה של העט הפעיל.

התקנת לוח הבקרה של העט הפעיל

כדי להתקין את לוח הבקרה של העט הפעיל:

- 1 הפעל את המחשב או מחשב הלוח.
- 2 עבור אל www.dell.com/support.
- 3 בשדה החיפוש, הקלד Dell Active Pen PN556W או את תגית השירות של המחשב/מחשב הלוח ולאחר מכן לחץ על סמל החיפוש.
- 4 בסעיף **Resources** (משאבים), הקש או לחץ על **Downloads & Drivers** (הורדות ומנהלי התקנים).
- 5 מתוך תוצאות החיפוש, הקש או לחץ על **Drivers & Downloads** (מנהלי התקנים והורדות).
- 6 הקש או לחץ על **Active Pen Control Panel** (לוח הבקרה של Active Pen).
- 7 הקש או לחץ על **Download** (הורד).
- 8 שמור את הקובץ.
- 9 לאחר השלמת ההורדה, פתח את הקובץ ופעל לפי ההוראות המופיעות על המסך כדי להתקין את לוח הבקרה של העט הפעיל.

שימוש בלוח הבקרה של העט הפעיל



בחר **אפשר מצב מצגת** כדי להשתמש בלחצן לניווט במצגת PowerPoint.

לחצן עט עליון

מאפשר לבחור את אחת הפונקציות הבאות כאשר אתה לוחץ על הלחצן:

לחצן גליל עליון

- **תפריט הקשר** (לחיצה ימנית)
- **מחק** (לחץ לחיצה ארוכה כדי למחוק)
- **Page up** (עמוד למעלה)
- **Page down** (עמוד למטה)
- **Copy** (העתק)
- **הדבק**
- **בטל**
- **ביצוע חוזר**

הערה: בחר אפשר לחצני גליל בזמן ריחוף כדי לאפשר את פונקציית הכפתור העליון שנבחרה לפעול בזמן ריחוף ללא נגיעה של קצה העט במסך.

מאפשר לבחור את אחת הפונקציות הבאות כאשר אתה לוחץ על הלחצן:

לחצן גליל תחתון

- מחק (לחץ לחיצה ארוכה כדי למחוק)
- תפריט הקשר (לחיצה ימנית)
- Page up (עמוד למעלה)
- Page down (עמוד למטה)
- Copy (העתק)
- הדבק
- בטל
- ביצוע חוזר

הערה: בחר אפשר לחצני גליל בזמן ריחוף כדי לאפשר את פונקציית כפתור הגליל התחתון שנבחרה לפעול בזמן ריחוף ללא נגיעה של קצה העט במסך.

הזז את המחונן כדי לשנות את רגישות העט. בחר הקש בחוזקה ללחיצה כפולה כדי לאפשר לחיצה כפולה בעת לחיצה ארוכה על קצה העט.

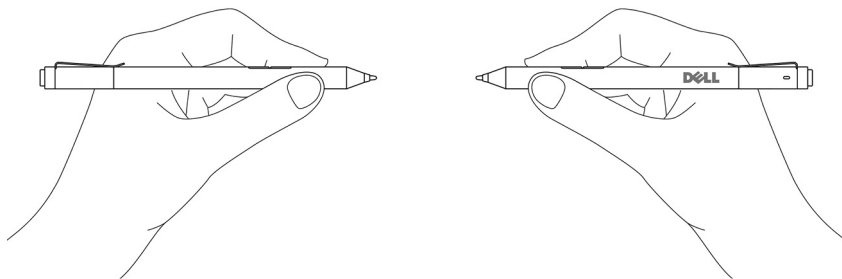
אפשרויות קצה העט

הערה: לחץ על עבור אל לוח הבקרה של העט Microsoft לאפשרויות תצורה נוספות.



החזקת העט הפעיל של Dell

החזק את ה-Dell Active Pen של Dell בדיוק כפי שמחזיקים עיפרון או עט. התאם את האחיזה כך שתוכל להשתמש בקלות בלחצן הגליל. ודא שאינך לוחץ בטעות על לחצני הגליל תוך כדי שרטוט או מיקום ה-Dell Active Pen של Dell.



פתרון בעיות

הערה: באפשרותך להשתמש ב-Active Pen של Dell בלבד במחשבים ומחשבי לוח
 נבחרים של Dell. לרשימה של התקנים נתמכים, ראה www.dell.com.

בעיות	סיבות אפשריות	פתרונות אפשריים
העט אינו פועל.	<ul style="list-style-type: none"> הוללות מותקנות בצורה שגויה. 	<ul style="list-style-type: none"> ודא שהסוללות מותקנות בצורה נכונה. למידע נוסף, ראה התקנת סוללות.
	<ul style="list-style-type: none"> הסוללות התרוקנו. 	<ul style="list-style-type: none"> החלף את הסוללות. למידע נוסף, ראה התקנת סוללות.
העט אינו כותב ולחצני הגליל אינם פועלים.	<ul style="list-style-type: none"> הסוללה AAAA מותקנת בצורה שגויה או התרוקנה. 	<ul style="list-style-type: none"> החלף את סוללת ה-AAAA. למידע נוסף, ראה התקנת סוללת AAAA.
פונקציות ברירת המחדל של לחצני הגליל אינן פועלות.	<ul style="list-style-type: none"> הפונקציות אינן נתמכות על ידי היישום. 	<ul style="list-style-type: none"> בדוק את לחצני הגליל ב-OneNote או ביישום אחר התומך בתכונות אלה.
לחיצה על הלחצן העליון למשך חצי שנייה אינה פותחת את OneNote.	<ul style="list-style-type: none"> OneNote אינו מותקן. 	<ul style="list-style-type: none"> ודא ש-OneNote מותקן במכשיר.
	<ul style="list-style-type: none"> העט אינו משויך למכשיר שלך. 	<ul style="list-style-type: none"> ודא שהעט משויך למכשיר שלך. למידע נוסף, ראה שייך עם התקן Bluetooth.
	<ul style="list-style-type: none"> סוללות המטבע עשויות להיות מרוקנות. 	<ul style="list-style-type: none"> החלף את סוללות המטבע. למידע נוסף, ראה התקנת סוללות מטבע.
	<ul style="list-style-type: none"> סוללת המטבע סוללות הוחלפו והעט לא שוייך שוב עם המכשיר. 	<ul style="list-style-type: none"> הסר את העט מרשימת התקני ה-Bluetooth ושייך אותו מחדש להתקן שלך. למידע נוסף, ראה

בעיות	סיבות אפשריות	פתרונות אפשריים
		שייך עם התקן Bluetooth
לחיצה על הלחצן העליון ברצף אינו לוכד את תמונת המסך.	עדכון Windows KB2968599 אינו מותקן בהתקן.	התקן את עדכון Windows KB2968599 מהאתר של Microsoft.
לא ניתן לבצע שיוך העט למכשיר.	מכשיר לא נתמך.	Dell Active Pen פועל רק עם מכשירי Dell.
	מנהל ההתקן של Bluetooth במכשיר אינו עדכני.	התקן את מנהל ההתקן העדכני ביותר של Bluetooth עבור המכשיר.
העט מראה ש אינו מחובר ברשימת מכשירי Bluetooth.	העט אינו משויך בצורה נכונה למכשיר שלך.	התקן את מנהל ההתקן העדכני ביותר של Bluetooth עבור המכשיר.
		הסר את העט מרשימת ה-Bluetooth לרשימה ושייך אותו שוב. למידע נוסף על שיוך העט למכשיר שלך, ראה שייך עם התקן Bluetooth .
נורית שיוך Bluetooth אינה דולקת.	סוללות המטבע עשויות להיות מרוקנות.	החלף את סוללות המטבע. למידע נוסף, ראה התקנת סוללות מטבע .
לחיצה ממושכת על הלחצן העליון למשך חצי שנייה או לחיצה על הלחצן פעמיים ברצף אינן מעירות את המחשב או מחשב הלוח ממצב המתנה מקוון.	המחשב או מחשב הלוח שלך עשויים שלא לתמוך בתכונת מצב המתנה מקוון	הקפד להשתמש בתכונה זו במחשבים ובלוחות מחשב שתומכים בתכונת מצב המתנה מקוון חפש PN556W באתר האינטרנט של Dell לקבלת רשימה של התקנים נתמכים.

מפרט

PN556W	דגם
145 מ"מ (5.71 אינץ')	אורך
9.5 מ"מ (0.37 אינץ')	קוטר
18 גרם (0.04 ליברות)	Weight (משקל)
Bluetooth 4.0	אלחוט
10 מטר (32.80 רגל)	טווח ההפעלה האלחוטית
5 מ"מ עד 10 מ"מ (0.2 אינץ' עד 0.39 אינץ')	גובה לזיהוי של קצה העט
<ul style="list-style-type: none">· סוללה שלא ניתנת לטעינה AAAA· 319 סוללות מטבע (2)	מצברים
<ul style="list-style-type: none">· Windows 8.1 מותקן עם העדכונים האחרונים· Windows 10	מערכת ההפעלה הנתמכת

קבלת עזרה ופנייה אל Dell

משאבי עזרה עצמית

ניתן לקבל מידע על המוצרים והשירותים של Dell באמצעות משאבי העזרה העצמית המקוונים הבאים:

טבלה 1. קבלת עזרה ופנייה אל Dell

www.dell.com/support

מידע על מוצרים ושירותים של Dell

יישום עזרה ותמיכה של Dell

Windows 8.1 ו- Windows 10



יישום Get Started (התחל)

Windows 10



יישום עזרה + עצות

Windows 8.1



גישה לעזרה ב- Windows 8.1 ו- Windows 10 בחיפוש של Windows, הקלד **Help and Support** (עזרה ותמיכה), והקש **Enter**.

www.dell.com/support/windows


עזרה מקוונת עבור מערכת ההפעלה


www.dell.com/support

מידע על פתרון בעיות, מדריכים למשתמש, הוראות התקנה, מפרטי מוצרים, בלוגים לסיוע בנושאים טכניים, מנהלי התקנים, עדכוני תוכנה ועוד.

פנייה אל Dell

לפנייה אל Dell בנושא מכירות, תמיכה טכנית או שירות לקוחות, ראה www.dell.com/contactdell.

הערה: הזמינות משתנה לפי הארץ והמוצר, וייתכן שחלק מהשירותים לא יהיו זמינים בארץ שלך. 

הערה: אם אין ברשותך חיבור אינטרנט פעיל, תוכל למצוא פרטי יצירת קשר בחשבונית הרכישה, תעודת המשלוח, החשבון או קטלוג המוצרים של Dell. 

מידע אודות זכויות המעוגנות בחוק

כתב אחריות

אחריות מוגבלת ומדיניות החזרה

עבור מוצרי Dell ניתנת אחריות מוגבלת של שנה על החומרה. אם החומרה נרכשה יחד עם מערכת של Dell, האחריות היא לפי אחריות המערכת.

עבור לקוחות ארה"ב:

רכישה זו והשימוש במוצר זה כפופים Dell להסכם משתמש הקצה, אשר ניתן למצוא בכתובת www.dell.com/terms. מסמך זה מכיל סעיף בוררות כובל.

עבור לקוחות אירופה, אפריקה ומזרח התיכון :

מוצרי Dell הנמכרים ומשמשים את הלקוחות כפופים לזכויות משפטיות לאומיות של צרכנים, התנאים של כל הסכם מכירה קמעונאי (אשר יחולו בינך לבין המשווק) ותנאי החוזה עם משתמשי הקצה של Dell.

Dell גם עשויה לספק אחריות חומרה נוספת - ניתן למצוא פרטים מלאים של חוזה משתמש הקצה ותנאי האחריות של Dell בכתובת www.dell.com. לשם כך, עבור אל בחירת המדינה שלך מהרשימה בחלק התחתון של דף 'בית' ולאחר מכן לחיצה על הקישור "תנאים והתניות" לתנאי משתמש הקצה או על הקישור "תמיכה" לתנאי האחריות.

עבור לקוחות מחוץ לארה"ב:

מוצרי Dell הנמכרים ומשמשים את הלקוחות כפופים לזכויות משפטיות מתאימות של צרכנים, התנאים של כל הסכם מכירה קמעונאי (אשר יחולו בינך לבין המשווק) ותנאי החוזה עם משתמשי הקצה של Dell. Dell גם עשויה לספק אחריות חומרה נוספת - ניתן למצוא פרטים מלאים של חוזה משתמש הקצה ותנאי האחריות של Dell בכתובת www.dell.com. עבור אל בחירת המדינה שלך מהרשימה בחלק התחתון של דף 'בית' ולאחר מכן לחיצה על הקישור "תנאים והתניות" לתנאי משתמש הקצה או על הקישור "תמיכה" לתנאי האחריות.

הצהרת תקינה

הודעות FCC (ארה"ב בלבד) ונתוני תקינה אחרים

עבור הודעות FCC ונתוני תקינה אחרים, ראה את אתר התאימות לתקינה בכתובת www.dell.com/regulatory_compliance.

התקן זה תואם לחלק 15 של כללי ה-FCC. ההפעלה כפופה לשני התנאים הבאים:

- 1 התקן זה לא יגרום להפרעה מזיקה.
- 2 על התקן זה לקבל כל הפרעה שמתקבלת, לרבות הפרעה העלולה לגרום לפעולה בלתי רצויה.

התראה: שינויים או התאמות שיעשו בהתקן זה, שאינם מאושרים במפורש על-ידי הצד האחראי לתאימות, עלולים לבטל את סמכות המשתמש להפעיל את הציוד.



ציוד זה נבדק ונמצא עומד בהגבלות עבור התקן דיגיטלי Class B בהתאם לחלק 15 של כללי ה-FCC. הגבלות אלה נועדו לספק הגנה סבירה כנגד הפרעה מזיקה בהתקנה בסביבת מגורים. ציוד זה מחולל, משתמש ועשוי להקרין אנרגיית תדר רדיו והתקנה ושימוש בציוד זה שלא בהתאם להוראות עלולים לגרום להפרעה מזיקה לתקשורת רדיו. עם זאת, אין ערובה לכך שהפרעה לא תתרחש בהתקנה מסוימת. אם ציוד זה גורם להפרעה מזיקה לקליטת רדיו או טלוויזיה, שאותה ניתן לקבוע על ידי כיבוי והפעלה של הציוד, מומלץ לנסות לתקן את ההפרעה בעזרת אחד או יותר מהאמצעים הבאים:

- כיוון מחדש או מיקום מחדש של אנטנת הקליטה.
 - הרחקת הציוד מהמקלט.
 - חיבור הציוד לשקע במעגל חשמלי אחר מזה שאליו מחובר המקלט.
 - יש להיוועץ במשווק או בטכנאי רדיו/טלוויזיה מנוסה לקבלת עזרה.
- יש להשתמש בכבלים מסוככים עם יחידה זו כדי להבטיח תאימות עם מגבלות FCC Class B.