

Dell OptiPlex 7760 All-in-One

Vodič za instalaciju kartice Intel Optane



Napomene, oprezi i upozorenja

 | **NAPOMENA:** NAPOMENA ukazuje na važne informacije koje vam pomažu da koristite svoje računalo na bolji način.

 | **OPREZ:** MJERA OPREZA označava moguće oštećenje hardvera ili gubitak podataka i otkriva kako izbjeći te probleme.

 | **UPOZORENJE:** UPOZORENJE označava moguće oštećenje imovine, osobne ozljede ili smrt.

© 2018. Dell Inc. ili njegove podružnice. Sva prava pridržana. Dell, EMC i drugi zaštitni znakovi vlasništvo su tvrtke Dell Inc. ili njezinih podružnica. Ostali zaštitni znakovi vlasništvo su pripadajućih vlasnika.

1 Prije nego počnete.....	4
Sigurnosne upute.....	4
Prije radova na unutrašnjosti računala.....	4
Mjere opreza.....	5
Zaštita od statičkog elektriciteta — ESD.....	5
Komplet za servisiranje na terenu u slučaju ESD-a.....	6
Transport osjetljivih dijelova.....	7
Nakon rada na unutrašnjosti računala.....	7
2 Intel Optane.....	8
Ugradnja kartice Intel Optane.....	8
3 Dobivanje pomoći.....	15
Kontaktiranje tvrtke Dell.....	15

Prije nego počnete

Sigurnosne upute

Kako biste zaštitili svoje računalo od mogućih oštećenja i zbog svoje osobne zaštite, pridržavajte se sljedećih sigurnosnih uputa. Osim ako nije drugačije zabilježeno, svaki postupak u ovom dokumentu pretpostavlja da su ispunjeni sljedeći uvjeti:

- Da ste pročitali sigurnosne upute koje ste dobili zajedno s vašim računalom.
- Komponenta se može zamijeniti ili ako je zasebno kupljena, ugraditi izvođenjem postupka uklanjanja obrnutim redoslijedom.

- ⚠ **UPOZORENJE:** Odspojite sve izvore napajanja prije otvaranja pokrova računala i ploča. Nakon što ste dovršili radove unutar računala, ponovno postavite sve pokrove, ploče i vijke prije priključivanja na izvor napajanja.
- ⚠ **UPOZORENJE:** Prije rada na unutrašnjosti računala pročitajte sigurnosne upute koje ste dobili s računalom. Dodatne sigurnosne informacije potražite na početnoj stranici za sukladnost sa zakonskim odredbama na www.Dell.com/regulatory_compliance.
- ⚠ **OPREZ:** Mnogo popravaka može izvršiti samo ovlašteni servisni tehničar. Vi biste trebali izvoditi samo rješavanje problema i jednostavne popravke kako ste ovlašteni u dokumentaciji svog proizvoda, ili kako vas uputi online ili telefonski servis i tim za podršku. Vaše jamstvo ne pokriva oštećenja uzrokovana servisiranjem koje tvrtka Dell nije ovlastila. Pročitajte i slijedite sigurnosne upute koje se isporučuju s proizvodom.
- ⚠ **OPREZ:** Kako biste izbjegli elektrostatičko pražnjenje, uzemljite se koristeći ručnu traku za uzemljenje ili povremeno dodirnite nebojenu metalnu površinu istovremeno dodirujući priključak na stražnjoj strani računala.
- ⚠ **OPREZ:** Rukujte komponentama i karticama s pažnjom. Ne dotičite komponente ili kontakte na kartici. Karticu prihvatite za rubove ili za metalni nosač. Komponente poput procesora pridržavajte za rubove, a ne za pinove.
- ⚠ **OPREZ:** Kad isključujete kabel, povucite njegov konektor ili omčicu, a ne sam kabel. Neki kabele imaju priključke s jezičcima za blokiranje. Ako iskapčate taj tip kabela, prije iskapčanja pritisnite jezičke za blokiranje. Dok razdvajate priključke, držite ih poravnate i izbjegavajte krivljenje bilo kojeg od pinova priključka. Prije priključivanja kabela provjerite i jesu li oba priključka ispravno okrenuta i poravnata.
- ⓘ **NAPOMENA:** Boja i određene komponente vašeg računala se mogu razlikovati od onih prikazanih u ovom dokumentu.

Prije radova na unutrašnjosti računala

Kako biste izbjegli oštećivanje računala, izvršite sljedeće korake prije nego što započnete s radom na unutrašnjosti računala.

- 1 Pridržavajte se [Sigurnosnih uputa](#).
- 2 Pobrinite se da je radna površina ravna i čista kako se pokrov računala ne bi ogrebao.
- 3 Isključite računalo.
- 4 Iskopčajte sve mrežne kabele iz svog računala.
 - ⚠ **OPREZ:** Za iskopčavanje mrežnog kabela, najprije iskopčajte kabel iz svog računala i potom iskopčajte kabel iz mrežnog uređaja.
- 5 Odspojite računalo i sve priključene uređaje iz svih električnih izvora napajanja.
- 6 Pritisnite i držite gumb za uključivanje/isključivanje dok je računalo isključeno iz zidne utičnice kako biste uzemlili matičnu ploču.
 - ⓘ **NAPOMENA:** Kako biste izbjegli elektrostatičko pražnjenje, uzemljite se koristeći ručnu traku za uzemljenje ili povremeno dodirnite nebojenu metalnu površinu istovremeno dodirujući priključak na stražnjoj strani računala.

Mjere opreza

U poglavlju o mjerama opreza navedeni su glavni koraci koje treba poduzeti prije bilo kakvog rastavljanja.

Prije bilo kakvog sastavljanja ili rastavljanja primijenite sljedeće mjere opreza:

- Isključite sustav i sve priključene periferne uređaje.
- Odspojite sustav i sve periferne uređaje od AC napajanja.
- Odspojite sve mrežne, telefonske i telekomunikacijske kabele od sustava.
- Prilikom rada na unutrašnjosti, ili upotrijebite komplet za servisiranje na terenu kako biste spriječili oštećenje uslijed mogućeg elektrostatskog izboja.
- Nakon uklanjanja bilo koje komponente sustava pažljivo stavite uklonjeni dio na antistatički podložak.
- Nosite obuću s izolacijskim gumenim potplatima kako biste smanjili mogućnost strujnog udara.

Napajanje u stanju pripravnosti

Proizvodi tvrtke Dell s napajanjem u stanju pripravnosti moraju se iskopčati iz napajanja prije otvaranja kućišta. Sustavi s napajanjem u stanju pripravnosti zapravo su pod napajanjem i dok su isključeni. Ugrađeno napajanje omogućuje daljinsko uključivanje (putem LAN-a) i prebacivanje u stanje pripravnosti, kao i druge napredne mogućnosti upravljanja napajanjem.

Preostala energija u matičnoj ploči trebala bi se isprazniti tako da se nakon odspajanja pritisne gumb za uključivanje/isključivanje i drži 15 sekundi.

Spajanje

Spajanje je način povezivanja dvaju ili više vodiča uzemljenja s istim električnim potencijalom. To se obavlja pomoću terenskog kompleta za servisiranje koji štiti od elektrostatskog izboja. Prilikom priključivanja žice uzemljenja provjerite je li povezana s nezaštićenim metalom, a nikada s obojenom ili nemetalnom površinom. Remen za ručni zglob treba biti dobro pričvršćen i u punom kontaktu s kožom. Prije uzemljivanja tijela ili opreme uklonite sav nakit kao što su satovi, narukvice i prstenje.

Zaštita od statičkog elektriciteta — ESD

Statički elektricitet glavni je problem prilikom rukovanja elektroničkim komponentama, osobito osjetljivima kao što su kartice proširenja, procesori, memorijski DIMM-ovi i matične ploče. Vrlo slabi izboji mogu oštetiti strujne krugove na načine koji možda neće biti očiti, kao što su povremeni problemi u radu ili kraći vijek trajanja. Uza sve veće zahtjeve za niskom potrošnjom energije i većom gustoćom komponenti, zaštita od statičkog elektriciteta sve je važnija.

Zbog povećane gustoće poluvodiča upotrijebljenih u novim proizvodima tvrtke Dell, osjetljivost na statički elektricitet veća je nego kod njezinih starijih proizvoda. Stoga više nisu primjenjivi neki prethodno odobreni načini rukovanja dijelovima.

Dvije priznate vrste oštećenja statičkim elektricitetom su katastrofalni i povremeni kvarovi.

- **Katastrofalni** – ovi kvarovi obuhvaćaju oko 20 posto kvarova povezanih sa statičkim elektricitetom. Oštećenje uzrokuje neposredan i potpuni gubitak funkcije uređaja. Primjer katastrofalnog kvara je memorijski DIMM koji je primio elektrostatski udar i odmah pokazuje simptom „No POST/No Video“ uza zvučni signal koji označava memoriju koja nedostaje ili je neispravna.
- **Povremeni** – ovi kvarovi obuhvaćaju oko 80 posto kvarova uzrokovanih statičkim elektricitetom. Visoka stopa povremenih kvarova znači da se u većini slučajeva ne prepoznaje nastalo oštećenje. DIMM prima elektrostatski udar, ali funkcija je samo oslabljena i nisu primjetni vanjski simptomi oštećenja. Za konačno otkazivanje oslabljene komponente mogu biti potrebni tjedni ili mjeseci, a u međuvremenu može doći do degradacije integriteta memorije, povremenih pogrešaka memorije itd.

Vrsta oštećenja koju je teže prepoznati i otkloniti je ona povremena (poznata i kao latentna ili „šepanje“).

Da biste spriječili oštećenje statičkim elektricitetom, napravite sljedeće:

- Upotrijebite pravilno uzemljeni remen za ručni zglob. Upotreba bežičnih antistatičkih traka više nije dopuštena jer ne pružaju odgovarajuću zaštitu. Dodirivanje kućišta prije rukovanja dijelovima ne pruža odgovarajuću elektrostatičku zaštitu dijelova koji su osjetljiviji na takva oštećenja.
- Svim dijelovima osjetljivima na statički elektricitet rukujte na mjestima koja su od njega zaštićena. Ako je moguće, upotrijebite antistatičke podloge za pod i radni stol.
- Komponentu osjetljivu na statički elektricitet nemojte vaditi iz ambalaže dok ne budete spremni za njezino ugrađivanje. Prije odmatanja antistatičke ambalaže obavezno se oslobodite statičkog elektriciteta iz tijela.
- Komponentu osjetljivu na statički elektricitet prije transporta stavite u antistatički spremnik ili ambalažu.

Komplet za servisiranje na terenu u slučaju ESD-a

Nenadzirani komplet za servisiranje na terenu najčešće je korišten servisni komplet. Svaki komplet za servisiranje na terenu obuhvaća tri glavna dijela: antistatički podložak, remen za ručni zglob i žicu uzemljenja.

Dijelovi antistatičkog kompleta za servisiranje na terenu

Komponente antistatičkog kompleta za servisiranje na terenu su sljedeće:

- **Antistatički podložak** – odvodi elektricitet i na njega se tijekom servisiranja i popravaka mogu staviti dijelovi. Prilikom upotrebe antistatičkog podloška remen za ručni zglob treba biti čvrsto pritegnut, a žica uzemljenja spojena s podloškom i s bilo kojim nezaštićenim metalom na sustavu na kojem radite. Servisni dijelovi mogu se izvaditi iz antistatičke vrećice i staviti izravno na podložak. Dijelovi osjetljivi na elektrostatički izboj sigurni su u ruci, na antistatičkom podlošku, u sustavu i u vrećici.
- **Remen za ručni zglob i žica uzemljenja** – mogu se povezati izravno između ručnog zgloba i nezaštićenog metala ako antistatički podložak nije potreban ili priključiti na antistatički podložak radi zaštite hardvera koji je trenutno postavljen na podložak. Fizička veza ručnog zgloba i žice između kože, antistatičkog podloška i hardvera naziva se uzemljenjem. Koristite samo komplete za servisiranje na terenu sa remenom za ručni zglob, podloškom i žicom uzemljenja. Nemojte koristiti remene za ručni zglob bez žice. Ne zaboravite da su unutarnje žice remena za ručni zglob sklone oštećivanju uslijed uobičajenog habanja i trošenja te da ih treba redovito provjeravati kako bi se izbjeglo nehotično oštećenje hardvera. Preporučujemo da remen za ručni zglob i žicu uzemljenja provjeravate barem jedanput tjedno.
- **Pribor za testiranje antistatičkog remena za ručni zglob** – Žice unutar remena mogu se s vremenom oštetiti. Ako koristite nenadzirani komplet, najbolje je redovito provjeravati remen prije svakog servisnog poziva i najmanje jedanput tjedno. Ovaj test najbolje je obavljati pomoću pribora za testiranje ručnog zgloba. Ako nemate vlastiti pribor za testiranje ručnog zgloba, obratite se lokalnom uredu. Da biste obavili test, priključite žicu uzemljenja remena za ručni zglob u pribor za testiranje dok je remen na vašem zglobu i pritisnite gumb za testiranje. Ako test uspije, pali se zelena lampica. U suprotnom se pali crvena lampica.
- **Izolacijski elementi** – uređaje osjetljive na statički elektricitet, kao što su plastična kućišta hladnjaka, ključno je držati podalje od unutarnjih dijelova koji su izolatori te su često pod visokim nabojem.
- **Radno okruženje** – prije primjene antistatičkog kompleta za servisiranje na terenu, provjerite situaciju na lokaciji klijenta. Na primjer, primjena kompleta u poslužiteljskom okruženju razlikuje se od primjene za stolna ili prijenosna računala. Poslužitelji se obično postavljaju na nosače u podatkovnim centrima. Stolna i prijenosna računala obično se nalaze na uredskim stolovima. Uvijek potražite veliko i ravno radno mjesto bez suvišnih predmeta na kojem možete primijeniti antistatički komplet i na kojem će vam ostati dovoljno prostora za sustav na kojem radite. Također, na radnome mjestu ne smije biti izolacijskih materijala koji mogu uzrokovati elektrostatički izboj. Izolatore kao što su stiropor i plastika treba odmaknuti 30 cm od osjetljivih dijelova prije dodirivanja bilo kojih dijelova hardvera.
- **Antistatička ambalaža** – svi uređaji osjetljivi na elektrostatički izboj moraju se slati i primati u antistatičkoj ambalaži. Najbolja je ambalaža od metala i vrećice zaštićene od statičkog elektriciteta. Međutim, oštećeni dio uvijek vraćajte u istoj antistatičkoj vrećici i ambalaži u kojoj ste ga i primili. Antistatičku vrećicu treba preklopiti i zatvoriti ljepljivom trakom te upotrijebiti iste spužvaste dijelove koji su bili u izvornoj kutiji u kojoj je novi dio isporučen. Uređaje osjetljive na statički elektricitet treba izvaditi iz ambalaže samo na radnoj površini zaštićenoj od statičkog elektriciteta, a dijelovi se ne smiju stavljati na antistatičku vrećicu jer je samo njezina unutrašnjost zaštićena. Dijelove uvijek stavite na dlan, antistatički podložak, u sustav ili u antistatičku vrećicu.
- **Transport osjetljivih dijelova** – Prilikom transporta dijelova osjetljivih na statički elektricitet, kao što su zamjenski dijelovi ili oni koje vraćate tvrtki Dell, ključno je staviti te dijelove u antistatičke vrećice radi sigurnog transporta.

Sažetak zaštite od statičkog elektriciteta

Preporučujemo da svi terenski serviseri uvijek koriste uobičajeni remen za ručni zglob sa žičnim uzemljenjem i zaštitni antistatički podložak prilikom servisiranja proizvoda tvrtke Dell. Osim toga, vrlo je važno da tehničari drže osjetljive dijelove odvojeno od izolatora tijekom servisiranja i da za transport osjetljivih dijelova upotrijebe antistatičke vrećice.

Transport osjetljivih dijelova

Prilikom transporta komponenti osjetljivih na elektrostatički izboj, kao što su zamjenski dijelovi koji se vraćaju tvrtki Dell, ključno je staviti te dijelove u antistatičke vrećice radi sigurnog transporta.

Podizanje opreme

Prilikom podizanja teške opreme primjenjujte sljedeće smjernice:

⚠ | OPREZ: Nemojte podizati predmete teže od 23 kg. Uvijek potražite pomoć ili upotrijebite mehaničke dizalice.

- 1 Zauzmite stabilan položaj. Razmaknite stopala i usmjerite palčeve prema van.
- 2 Zategnite trbušne mišiće. Trbušni mišići podupiru kralježnicu prilikom podizanja i kompenziraju težinu tereta.
- 3 Podižite nogama, a ne leđima.
- 4 Držite teret blizu tijela. Što je teret bliže kralježnici, manje je opterećenje za leđa.
- 5 Leđa držite uspravno, bez obzira na to podižete li ili spuštate teret. Težini tereta nemojte dodavati težinu vlastitog tijela. Izbjegavajte izvijanje tijela i leđa.
- 6 Prilikom spuštanja tereta primijenite iste smjernice obrnutim redoslijedom.

Nakon rada na unutrašnjosti računala

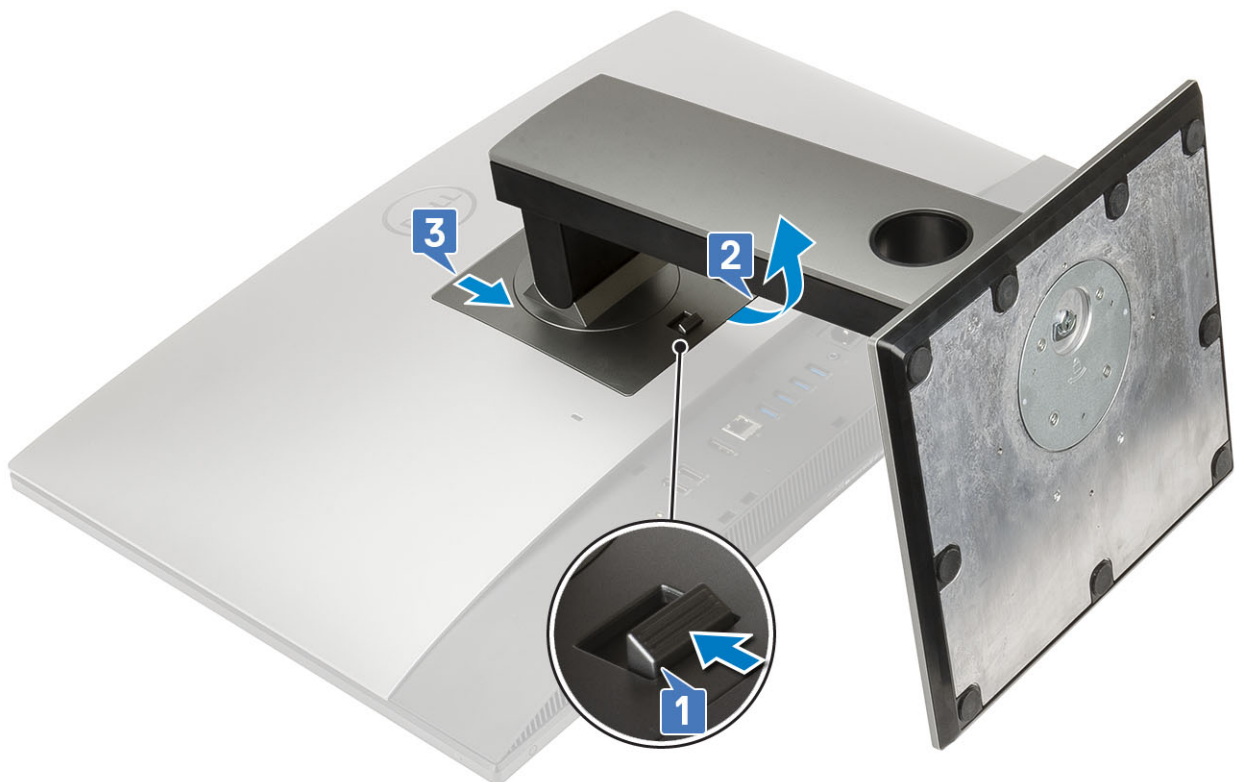
Nakon što ste završili bilo koji postupak zamjene, prije uključivanja računala provjerite jeste li priključili sve vanjske uređaje, kartice, kabele itd.

- 1 Priključite sve telefonske ili mrežne kabele na svoje računalo.
⚠ | OPREZ: Kako biste priključili mrežni kabel, prvo ga priključite u mrežni uređaj, a zatim u računalo.
- 2 Priključite svoje računalo i sve priključene uređaje na njihove izvore električnog napajanja.
- 3 Uključite računalo.
- 4 Po potrebi provjerite radi li vaše računalo ispravno pomoću programa **ePSA diagnostics**.

Intel Optane

Ugradnja kartice Intel Optane

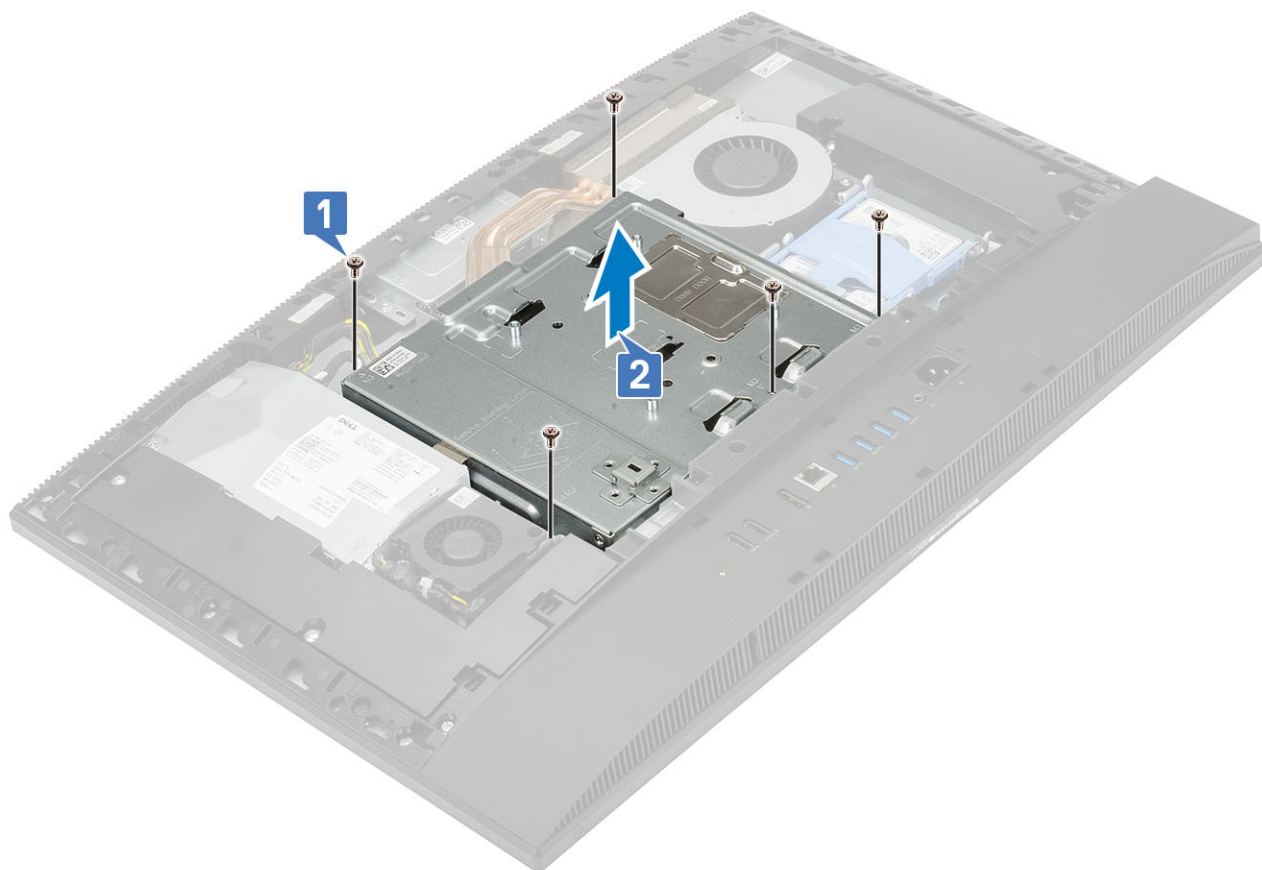
- 1 Slijedite postupke u poglavlju [Prije rada na unutrašnjosti računala](#).
- 2 Da biste izbjegli oštećenje zaslona, stavite sustav na ravnu, meku i čistu površinu.
- 3 Uklonite postolje:
 - a Pritisnite i povucite jezičak za otpuštanje prema naprijed na poklopcu [1].
 - b Držite jezičak u položaju za otpuštanje i podignite postolje prema gore [2].
 - c Gurnite prema dolje da biste podigli postolje sa stražnjeg poklopcu [3].



- 4 Uklonite stražnji poklopac:
 - a Pritisnite i držite jezičak na stražnjem poklopcu da biste ga otpustili sa zasuna na štitniku matične ploče i gurnite natrag stražnji poklopac u prikazanom smjeru da biste ga izvadili iz srednjeg okvira [1].
 - b Podignite stražnji poklopac sa srednjeg okvira i štitnika matične ploče [2].

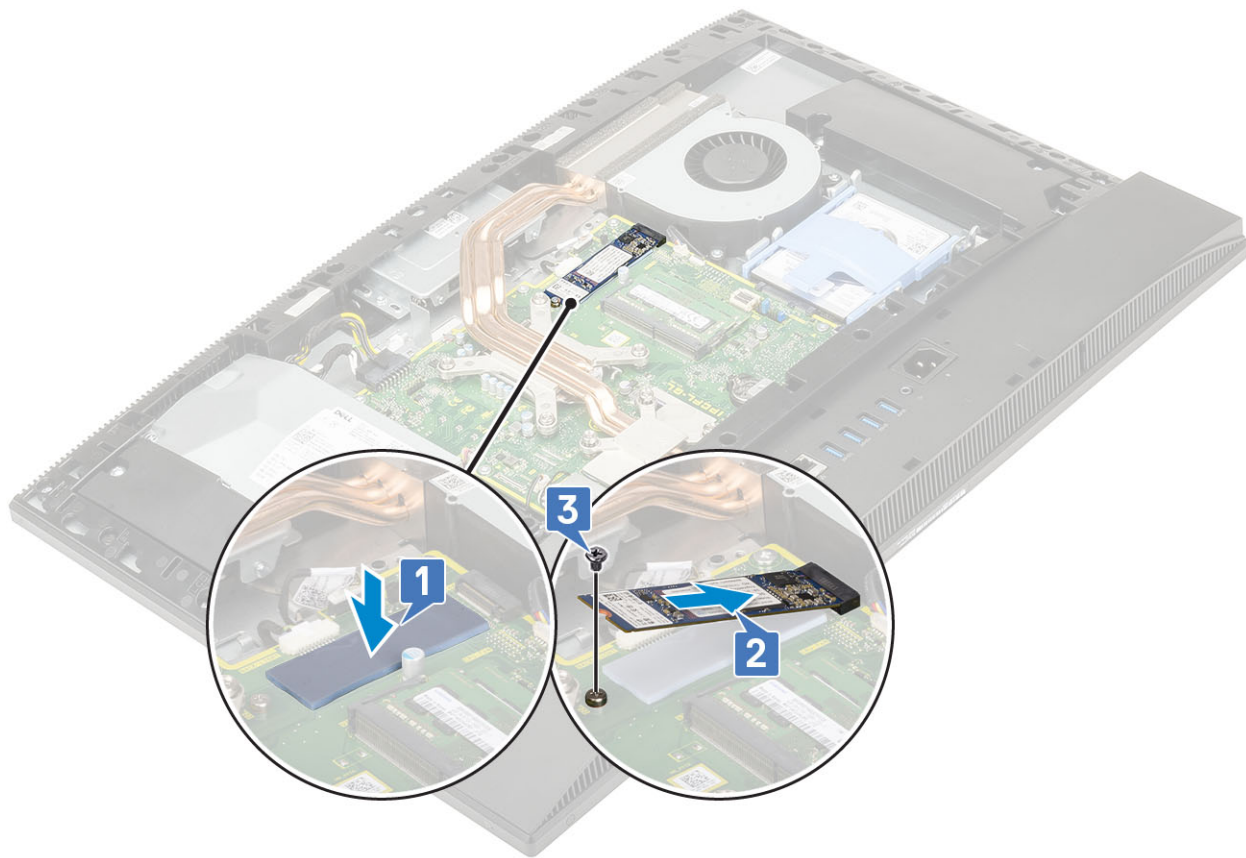


- 5 Uklonite štitnik matične ploče:
 - a Uklonite pet vijaka (M3x5) kojima je pričvršćen štitnik matične ploče na sklop okvira zaslona [1].
 - b Podignite štitnik matične ploče sa sklopa okvira zaslona [2].



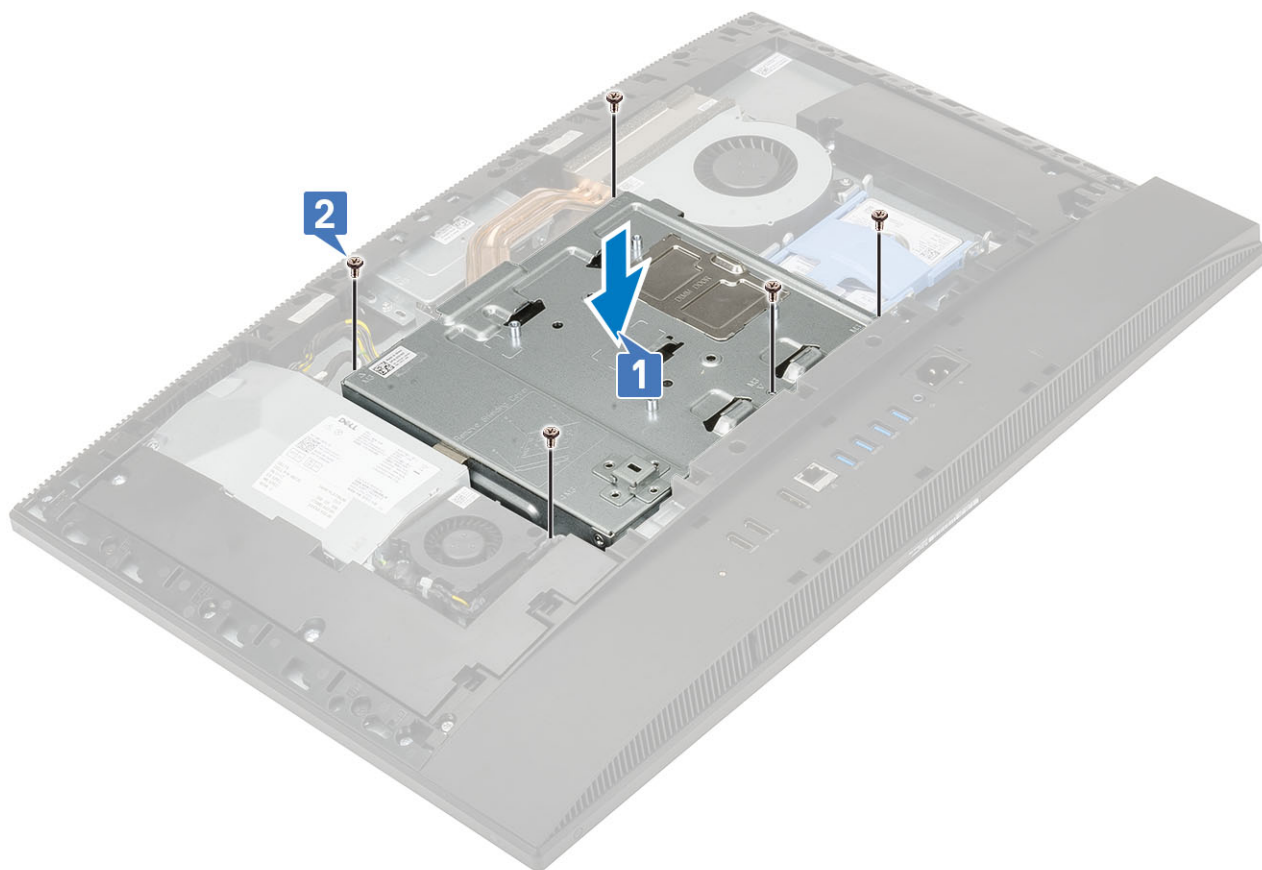
6 Ugradnja kartice Intel Optane:

- a Ugradite termalni jastučić na pravokutni okvir označen na matičnoj ploči [1].
- b Umetnite karticu Intel Optane u utor na matičnoj ploči [2].
- c Ponovno postavite vijak (M2) koji pričvršćuje karticu Intel Optane na matičnu ploču [3].



7 Ugradite štitnik matične ploče:

- a Postavite štitnik matične ploče na matičnu ploču.
- b Priključke na štitniku matične ploče poravnajte s utorima na bazi sklopa zaslona [1].



8 Ugradite stražnji poklopac:

- a Postavite stražnji poklopac na sustav.
- b Pritisnite i držite jezičak [1] i poravnajte zareze na stražnjem poklopcu s utorima na srednjem okviru.
- c Pogurajte stražnji poklopac u prikazanom smjeru da biste zaključali jezičak stražnjeg poklopca pod zarez na štitniku matične ploče [2].



9 Ugradite postolje:

- a Poravnajte jezičke na postolju [1].
- b Postavite postolje na mjesto na stražnjem poklopcu [2].



10 Slijedite upute u odlomku [Nakon rada na unutrašnjosti računala](#).

Dobivanje pomoći

Kontaktiranje tvrtke Dell

ⓘ NAPOMENA: Ako nemate aktivnu vezu s internetom, podatke za kontakt možete naći na računu kojeg ste dobili prilikom kupnje proizvoda, otpremnici, računu ili katalogu proizvoda tvrtke Dell.

Tvrtka Dell pruža nekoliko opcija za podršku i uslugu kojima možete pristupiti putem interneta ili telefona. Njihova dostupnost ovisi o državi i proizvodu, stoga neke usluge možda neće biti dostupne u vašoj regiji. Ako se želite obratiti tvrtki Dell u vezi prodaje, tehničke podrške ili problema oko korisničke podrške:

- 1 Idite na **Dell.com/support**.
- 2 Odaberite kategoriju podrške.
- 3 Odaberite vašu zemlju ili regiju iz padajućeg izbornika **Choose a Country/Region (Odaberite zemlju/regiju)** koji se nalazi na dnu stranice.
- 4 Odaberite odgovarajući uslugu ili vezu za podršku na temelju vaših potreba.