

Dell OptiPlex 7760 All-In-One

Ghid de instalare pentru placa Intel Optane



Note, atenționări și avertismente

 **NOTIFICARE:** O NOTĂ indică informații importante care vă ajută să optimizați utilizarea produsului.

 **AVERTIZARE:** O ATENȚIONARE indică un pericol potențial de deteriorare a hardware-ului sau de pierdere de date și vă arată cum să evitați problema.

 **AVERTISMENT:** Un AVERTISMENT indică un pericol potențial de deteriorare a bunurilor, de vătămare corporală sau de deces.

© 2018 Dell Inc. sau filialele sale. Toate drepturile rezervate. Dell, EMC și alte mărci comerciale sunt mărci comerciale ale Dell Inc. sau ale filialelor sale. Alte mărci comerciale pot fi mărci comerciale deținute de proprietarii respectivi.

1 Înainte de a începe.....	4
Instrucțiuni de siguranță.....	4
Înainte de a efectua lucrări în interiorul computerului.....	4
Măsuri de siguranță.....	5
Descărcări electrostatice – protecția împotriva descărcărilor electrostatice.....	5
Kit de service pe teren ESD.....	6
Transportarea componentelor sensibile.....	7
După efectuarea lucrărilor în interiorul computerului.....	7
2 Intel Optane.....	8
Instalarea plăcii Intel Optane.....	8
3 Solicitarea de asistență.....	15
Cum se poate contacta Dell.....	15

Înainte de a începe

Instrucțiuni de siguranță

Utilizați următoarele instrucțiuni de siguranță pentru a vă proteja computerul împotriva eventualelor deteriorări și a vă asigura siguranța personală. Doar dacă nu există alte specificații, fiecare procedură inclusă în acest document presupune existența următoarelor condiții:

- Ați citit informațiile privind siguranța livrate împreună cu computerul.
- O componentă poate fi înlocuită sau, dacă este achiziționată separat, instalată prin efectuarea procedurii de scoatere în ordine inversă.

⚠️ AVERTISMENT: Deconectați toate sursele de alimentare înainte de a deschide capacul sau panourile computerului. După ce finalizați lucrările în interiorul computerului, remontați toate capacele, panourile și șuruburile înainte de a conecta sursa de alimentare.

⚠️ AVERTISMENT: Înainte de a efectua lucrări în interiorul computerului, citiți instrucțiunile de siguranță livrate împreună cu computerul. Pentru informații suplimentare despre cele mai bune practici privind siguranța, consultați pagina de start privind conformitatea cu reglementările, la adresa www.dell.com/regulatory_compliance.

⚠️ AVERTIZARE: Multe dintre reparații pot fi efectuate doar de un tehnician de service autorizat. Efectuați doar activitățile de depanare și reparații simple specificate în documentația produsului dvs. sau conform indicațiilor primite din partea echipei de asistență online sau prin telefon. Deteriorările cauzate de lucrările de service neautorizate de către Dell nu sunt acoperite de garanția dvs. Citiți și respectați instrucțiunile de siguranță incluse în pachetul produsului.

⚠️ AVERTIZARE: Pentru a evita descărcarea electrostatică, conectați-vă la împământare utilizând o brățară antistatică sau atingând periodic o suprafață metalică nevopsită, concomitent cu atingerea unui conector de pe partea din spate a computerului.

⚠️ AVERTIZARE: Manipulați componentele și cardurile cu grijă. Nu atingeți componentele sau contactele de pe un card. Apucați un card de margine sau de suportul de montare metalic. Apucați o componentă, cum ar fi un procesor, de margini, nu de pini.

⚠️ AVERTIZARE: Atunci când deconectați un cablu, trageți de conectorul său sau de lamela de tragere, nu de cablul propriu-zis. Unele cabluri au conectori cu lamele de blocare; dacă deconectați acest tip de cablu, apăsați pe lamelele de blocare înainte de a deconecta cablul. În timp ce separați conectorii, țineți-i aliniați drept pentru a evita îndoirea pinilor conectorilor. De asemenea, înainte să conectați un cablu, asigurați-vă că ambii conectori sunt orientați și aliniați corect.

ⓘ NOTIFICARE: Culoarea computerului dvs. și anumite componente pot fi diferite față de ilustrațiile din acest document.

Înainte de a efectua lucrări în interiorul computerului

Pentru a evita deteriorarea computerului, efectuați pașii următori înainte de a începe lucrări în interiorul acestuia.

- 1 Asigurați-vă că respectați [instrucțiunile de siguranță](#).
- 2 Asigurați-vă că suprafața de lucru este plană și curată pentru a preveni zgârierea capacului computerului.
- 3 Opriți computerul.
- 4 Deconectați toate cablurile de rețea de la computer.

⚠️ AVERTIZARE: Pentru a deconecta un cablu de rețea, întâi decuplați cablul de la computer, apoi decuplați-l de la dispozitivul de rețea.

- 5 Deconectați computerul și toate dispozitivele atașate de la prizele electrice.
- 6 Țineți apăsat pe butonul de alimentare în timp ce computerul este deconectat pentru a lega placa de bază la pământ.

ⓘ NOTIFICARE: Pentru a evita descărcarea electrostatică, conectați-vă la împământare utilizând o brățară antistatică sau atingând periodic o suprafață metalică nevopsită, concomitent cu atingerea unui conector de pe partea din spate a computerului.

Măsuri de siguranță

Capitolul despre măsuri de siguranță vă oferă instrucțiuni detaliate despre pașii principali care trebuie urmați înainte de a efectua orice dezasamblare.

Luați în considerare următoarele măsuri de siguranță înainte de a efectua orice proceduri de instalare sau reparații care implică dezasamblarea sau de reasamblarea:

- Opriți sistemul și toate dispozitivele periferice atașate.
- Deconectați sistemul și toate dispozitivele periferice atașate de la alimentarea cu c.a.
- Deconectați toate cablurile de rețea și liniile telefonice și de telecomunicații de la sistem.
- Utilizați un kit de service în câmp electrostatic atunci când interveniți în interiorul oricărui sistem de tip , pentru a evita deteriorarea prin descărcare electrostatică.
- După ce ați scos o componentă oarecare din sistem, așezați-o cu grijă pe un covor anti-static.
- Purtați încălțăminte cu talpă din cauciuc izolator, pentru a reduce riscul de a vă electrocuta.

Alimentarea în starea de veghe

Produsele Dell cu alimentare în starea de veghe trebuie să fie deconectate de la priză înainte de a desface carcasa. Sistemele care încorporează alimentare în starea de veghe mențin alimentarea unor componente esențiale în timp ce sunt oprite. Alimentarea internă îi permite sistemului să fie pornit de la distanță (wake on LAN - pornire prin rețeaua locală) sau să fie suspendat în modul repaus, având și alte caracteristici avansate de gestionare a alimentării.

Scoaterea din priză și menținerea apăsată a butonului de alimentare timp de 15 secunde ar trebui să descarce energia reziduală din placa de sistem,

Împământarea

Împământarea este o metodă de conectare a doi sau mai mulți conductori de împământare la același potențial electric. Acest lucru se realizează cu ajutorul unui kit de service în câmp electrostatic. Când conectați un fir de împământare, asigurați-vă că acesta este conectat la metal curat, niciodată la o suprafață metalică vopsită sau nemetalică. Brățara de încheietură trebuie să fie bine fixată și în deplin contact cu pielea; de asemenea, asigurați-vă că ați scos orice bijuterii precum ceasuri, brățări sau inele înainte de a vă lega la echipament.

Descărcări electrostatice – protecția împotriva descărcărilor electrostatice

Descărcările electrostatice reprezintă o preocupare majoră atunci când mânuiți componente electronice, mai ales componente sensibile precum plăci de extensie, procesoare, module de memorie DIMM și plăci de sistem. Sarcini electrice neglijabile pot deteriora circuitele în moduri greu de observat, cum ar fi funcționarea cu intermitențe sau scurtarea duratei de viață a produsului. Pe măsură ce în domeniu se impun cerințe de consum de energie cât mai mic la o densitate crescută, protecția împotriva descărcărilor electrostatice devine o preocupare din ce în ce mai mare.

Datorită densității crescute a semiconducătorilor utilizați în produsele Dell recente, sensibilitatea față de deteriorări statice este acum mai mare comparativ cu produsele Dell anterioare. Din acest motiv, unele dintre metodele de manevrare a componentelor aprobate în trecut nu mai sunt aplicabile.

Sunt recunoscute două tipuri de deteriorări prin descărcări electrostatice, catastrofale și intermitente.

- **Catastrofale** – Defecțiunile catastrofale reprezintă aproximativ 20% dintre defecțiunile legate de descărcările electrostatice. O astfel de defecțiune provoacă o pierdere imediată și totală a capacității de funcționare a dispozitivului. Un exemplu de defecțiune catastrofală este un modul de memorie DIMM supus unui șoc electrostatic care generează imediat un simptom de tip "No POST/No Video" cu emiterea unui cod sonor de memorie lipsă sau nefuncțională.

- **Intermitente** – Defecțiunile intermitente reprezintă aproximativ 80% dintre defecțiunile legate de descărcările electrostatice. Procentul mare de defecțiuni intermitente se datorează faptului că momentul în care survine defecțiunea nu este observat imediat. Modulul DIMM primește un șoc electrostatic pe care îl absoarbe doar parțial ca o mică diferență de potențial, fără să producă imediat simptome către exterior legate de defecțiune. Disiparea diferenței slabe de potențial poate dura săptămâni sau luni, timp în care poate provoca degradarea integrității memoriei, erori de memorie intermitente etc.

Defecțiunile cele mai dificile de depistat și de depanat sunt cele intermitente (cunoscute și ca defecțiuni latente sau "răni deschise").

Pentru a preveni defecțiunile prin descărcări electrostatice, urmați acești pași:

- Utilizați o brățară anti-statică de încheietură, cablată și împământată corespunzător. Utilizarea brățărilor anti-statice wireless nu mai este permisă; acestea nu asigură o protecție adecvată. Atingerea șasiului înainte de a manevra componente nu asigură o protecție adecvată împotriva descărcărilor electrostatice pentru componentele cu o sensibilitate electrostatică crescută.
- Manevrați toate componentele sensibile la descărcări electrostatice într-o zonă protejată anti-static. Dacă este posibil, folosiți covorașe antistatice de podea sau de birou.
- Când despachetați o componentă sensibilă electrostatic din cutia în care a fost livrată, nu scoateți componenta din pungă anti-statică până în momentul în care sunteți pregătit să instalați componenta. Înainte să desfaceți ambalajul anti-static, asigurați-vă că ați descărcat electricitatea statică din corpul dvs.
- Înainte de a transporta o componentă sensibilă electrostatic, așezați-o într-un container sau ambalaj anti-static.

Kit de service pe teren ESD

Kitul de service pe teren nemonitorizat este cel mai frecvent utilizat kit de servicii. Fiecare kit de service pe teren conține trei componente principale: covoraș antistatic, bandă de mână și cablu de legătură.

Componentele unui kit de service pe teren ESD

Componentele unui kit de service pe teren ESD sunt:

- **Covoraș antistatic** – covorașul antistatic are proprietăți disipative și permite așezarea pieselor pe acesta în timpul procedurilor de service. Când utilizați un covoraș antistatic, banda de mână trebuie să fie comodă, iar cablul de legătură trebuie să fie conectat la covoraș și la orice suprafață metalică expusă de pe sistemul la care se lucrează. După instalarea corectă, piesele de reparat pot fi extrase din recipientul ESD și așezate direct pe covoraș. Obiectele sensibile la ESD sunt în siguranță în mâna dvs., pe covorașul ESD, în sistem sau într-o geantă.
- **Banda de mână și cablul de legătură** – banda de mână și cablul de legătură pot fi conectate fie direct între încheietura dvs. și o porțiune metalică expusă de pe componentele hardware, dacă covorașul ESD nu este necesar, fie conectate la covorașul antistatic, pentru a proteja componentele hardware așezate temporar pe covoraș. Conexiunea fizică formată de banda de mână și cablul de legătură între pielea dvs., covorașul ESD și componentele hardware este cunoscută sub numele de legătură. Utilizați numai kituri de service pe teren cu bandă de mână, covoraș și cablu de legătură. Nu utilizați niciodată benzi de mână wireless. Rețineți întotdeauna că firele interne ale unei benzi de mână sunt expuse la deteriorări din cauza uzurii și trebuie verificate cu regularitate cu ajutorul unui tester pentru benzi de mână pentru a evita deteriorarea accidentală a componentelor hardware din cauza ESD. Se recomandă testarea benzii de mână și a cablului de legătură cel puțin o dată pe săptămână.
- **Tester ESD pentru benzi de mână** – firele din interiorul unei benzi de mână ESD sunt expuse la deteriorări în timp. Când utilizați un kit nemonitorizat, se recomandă testarea cu regularitate a benzii înainte de fiecare apel de service, precum și testarea cel puțin o dată pe săptămână. Testerul pentru benzi de mână este cea mai bună metodă pentru a efectua acest test. Dacă nu aveți propriul dvs. tester pentru benzi de mână, vedeți dacă nu există unul la biroul dvs. regional. Pentru a efectua testul, conectați cablul de legătură al benzii de mână la tester, când banda este prinsă la încheietura dvs., și apăsați pe buton pentru a testa. Dacă testul a reușit, se aprinde un LED verde; dacă testul nu reușește, se aprinde un LED roșu și se aude o alarmă.
- **Elemente de izolație** – este esențial ca dispozitivele sensibile la ESD, precum carcasele de plastic ale disipatoarelor termice, să fie ținute la distanță de piese interne izolatoare și care sunt, deseori, încărcate cu sarcini electrice ridicate.
- **Mediu de lucru** – înainte de instalarea kitului de service de teren ESD, evaluați situația la locația clientului. De exemplu, instalarea kitului pentru un mediu server este diferită față de instalarea pentru un mediu desktop sau portabil. În mod caracteristic, serverele sunt instalate într-un rack în interiorul unui centru de date; desktopurile sau sistemele portabile sunt așezate, de regulă, pe birouri sau în nișe. Căutați întotdeauna o suprafață de lucru amplă și deschisă, liberă și suficient de mare, pentru a instala kitul ESD, cu spațiu suplimentar pentru tipul de sistem reparat. De asemenea, spațiul de lucru nu trebuie să conțină elemente izolatoare care pot cauza un eveniment ESD. În zona de lucru, materiale izolatoare precum Styrofoam și alte materiale plastice trebuie deplasate întotdeauna la o distanță de cel puțin 12 inci sau 30 cm față de piesele sensibile înainte de a manipula fizic orice componente hardware
- **Ambalaj ESD** – toate dispozitivele sensibile la ESD trebuie trimise și recepționate în ambalaj antistatic. Sunt preferate recipientele metalice, ecranate la electricitate statică. Totuși, trebuie să returnați întotdeauna piesa deteriorată utilizând același recipient și ambalaj ESD ca și cele în care a sosit piesa nouă. Recipientul ESD trebuie să fie pliat și închis cu bandă adezivă și toate materialele de ambalare din spumă trebuie utilizate în cutia originală în care a sosit piesa nouă. Dispozitivele sensibile la ESD trebuie scoase din ambalaj numai pe

o suprafață de lucru protejată la ESD, iar piesele nu trebuie amplasate niciodată pe partea de sus a recipientului ESD, deoarece numai partea interioară a recipientului este ecranată. Poziționați întotdeauna piesele în mână, pe covorașul ESD, în sistem sau în interiorul unui recipient electrostatic.

- **Transportul componentelor sensibile** – când transportați componente sensibile la ESD, precum piese de schimb sau piese care trebuie returnate la Dell, este esențial ca aceste piese să fie introduse în recipiente antistatice pentru un transport în condiții de siguranță.

Rezumat de protecție ESD

Se recomandă ca toți tehnicienii de service de teren să utilizeze permanent banda de mână de împământare ESD cu fir și covorașul antistatic de protecție tradițională atunci când execută intervenții de service la produsele Dell. De asemenea, este esențial ca tehnicienii să țină piesele sensibile separat de toate piesele izolatoare în timpul intervenției de service, precum și să utilizeze recipiente antistatice pentru transportul componentelor sensibile.

Transportarea componentelor sensibile

Când transportați componente sensibile la electricitatea statică, cum ar fi piese de schimb sau componente care urmează să fie returnate la Dell, este foarte important să plasați aceste componente în pungi anti-statice pentru a fi transportate în siguranță.

Ridicarea echipamentului

Când ridicați echipamente cu o greutate mare, respectați următoarele indicații:

⚠ AVERTIZARE: Nu ridicați mai mult de 50 lb. Obțineți întotdeauna resurse suplimentare sau folosiți un dispozitiv de ridicare mecanic.

- 1 Obțineți un echilibru ferm în picioare. Îndepărtați tălpile una de alta pentru o bază stabilă și îndreptați degetele spre exterior.
- 2 Încordați mușchii stomacului. Mușchii abdominali susțin coloana vertebrală în timpul ridicării, absorbind forța încărcăturii.
- 3 Ridicați folosind mușchii picioarelor, nu ai spatelui.
- 4 Țineți greutatea aproape de corp. Cu cât încărcătura este mai aproape de coloană, cu atât forța exercitată asupra spatelui este mai mică.
- 5 Țineți spatele vertical și când ridicați și când așezați încărcătura. Nu adăugați și greutatea corpului la greutatea încărcăturii. Evitați răsucirea corpului și a spatelui.
- 6 Urmați aceleași tehnici în ordine inversă pentru a așeza încărcătura.

După efectuarea lucrărilor în interiorul computerului

După ce ați finalizat toate procedurile de remontare, asigurați-vă că ați conectat toate dispozitivele externe, plăcile și cablurile înainte de a porni computerul.

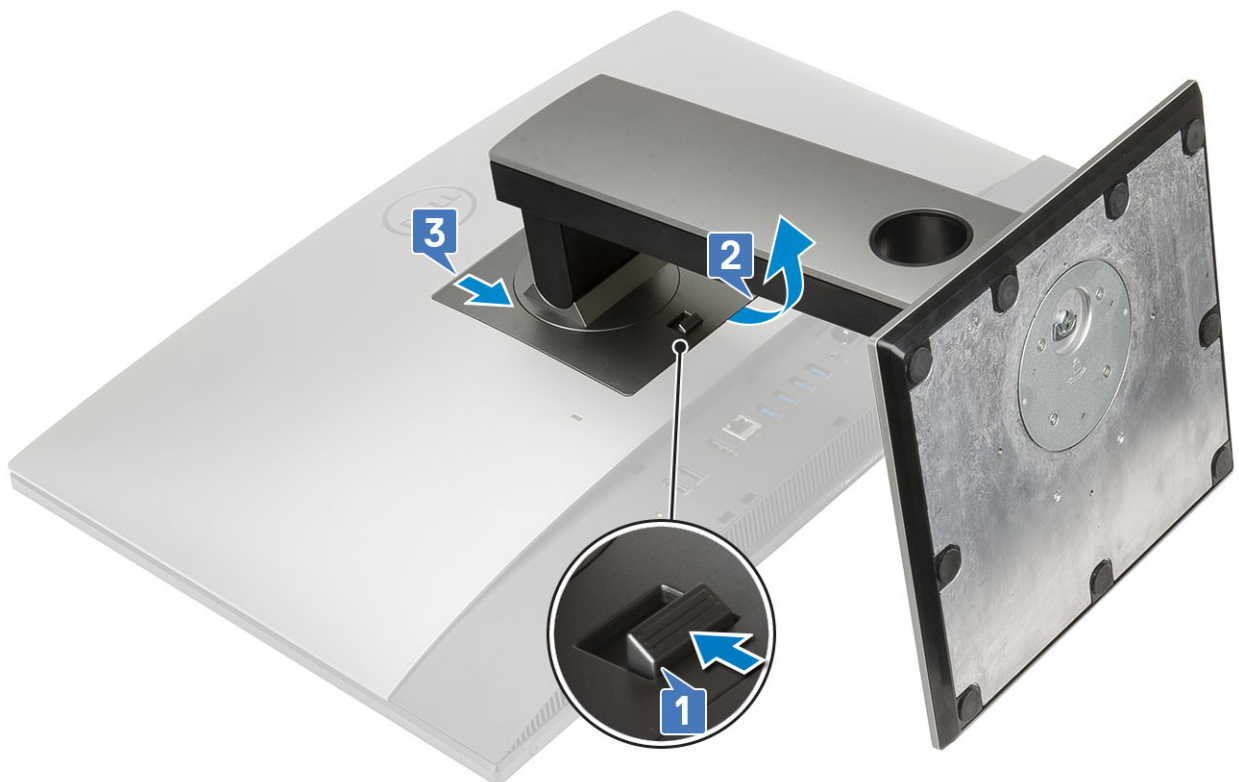
- 1 Conectați toate cablurile de rețea sau de telefonie la computerul dvs.

⚠ AVERTIZARE: Pentru a conecta un cablu de rețea, mai întâi conectați cablul la dispozitivul de rețea și apoi conectați-l la computer.

- 2 Conectați computerul și toate dispozitivele atașate la prizele electrice.
- 3 Porniți computerul.
- 4 Dacă este necesar, verificați funcționarea corectă a computerului executând programul **ePSA diagnostics**.

Instalarea plăcii Intel Optane

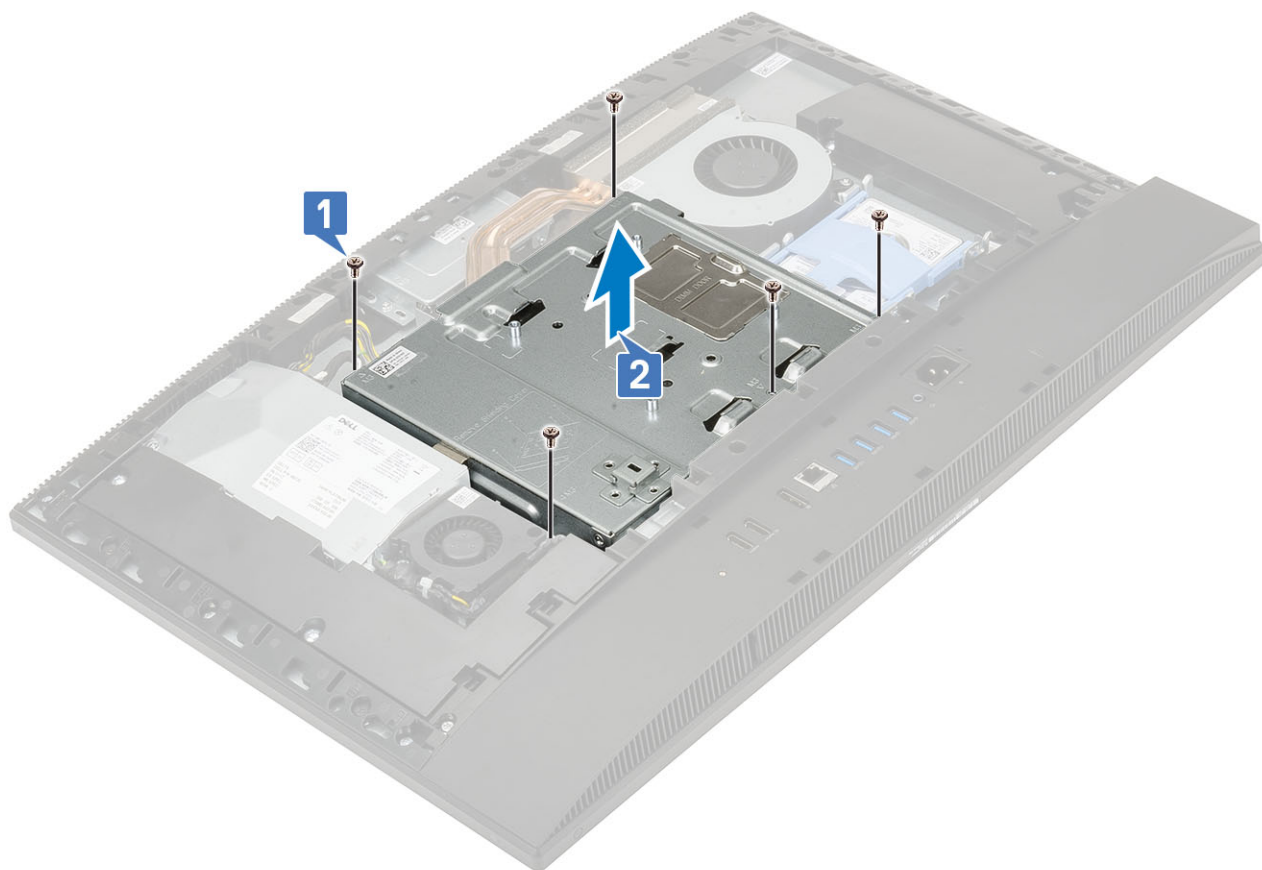
- 1 Urmați procedurile din secțiunea [Înainte de a efectua lucrări în interiorul computerului](#).
- 2 Pentru a evita deteriorarea afișajului, plasați sistemul pe o suprafață curată, moale și curată.
- 3 Scoateți suportul:
 - a Apăsați și glisați înainte lamela de eliberare pe capacul [1].
 - b Țineți lamela în poziția de eliberare și ridicați suportul în sus [2].
 - c Glisați în jos pentru a ridica suportul de pe capacul din spate [3].



- 4 Scoateți capacul din spate:
 - a Apăsați prelung lamela de pe capacul din spate pentru a-l elibera din dispozitivul de pe protecția plăcii de sistem și glisați capacul spate în direcția indicată pentru a-l elibera de pe cadrul de mijloc [1].
 - b Ridicați capacul din spate de pe cadrul din mijloc și protecția plăcii de sistem [2].

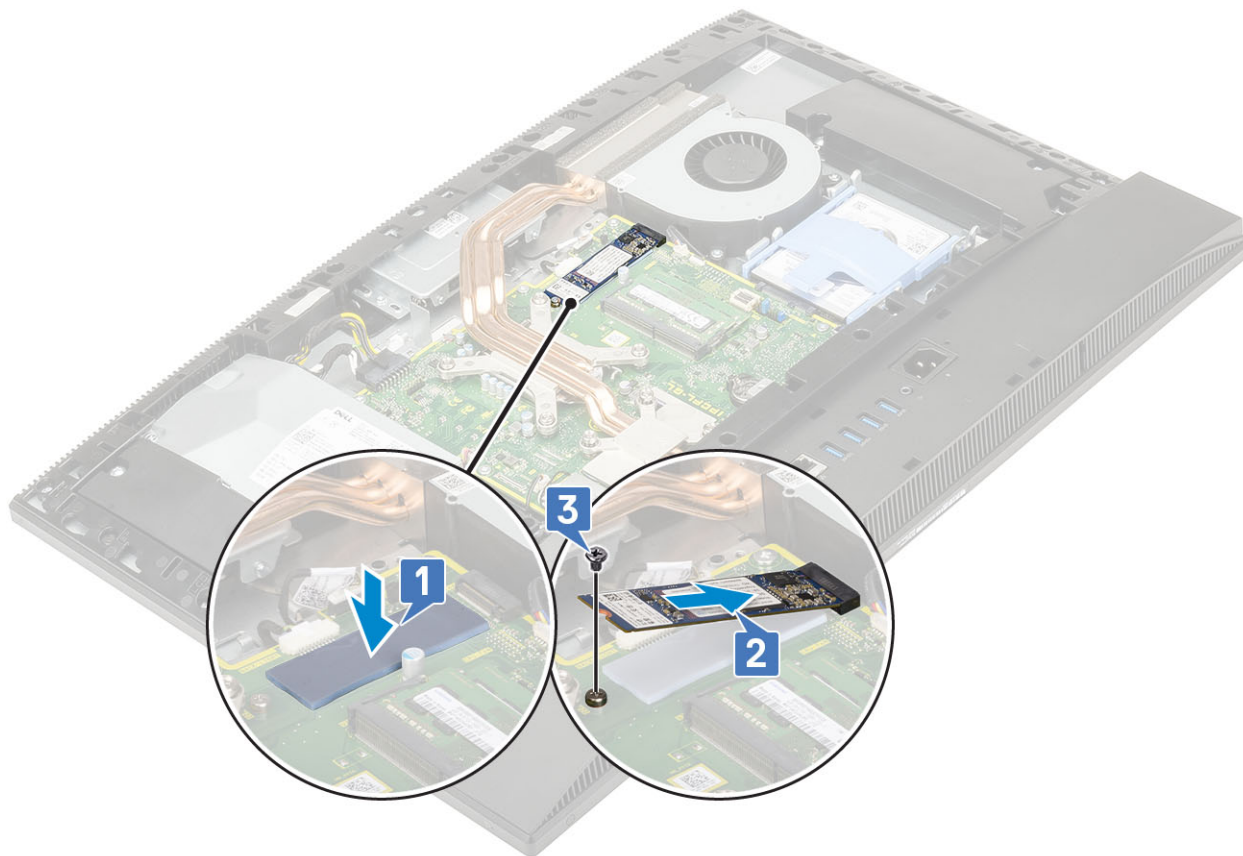


- 5 Scoateți protecția plăcii de sistem:
 - a Scoateți cele cinci șuruburi (M3 x 5) care fixează protecția plăcii de sistem pe baza ansamblului afișajului [1].
 - b Ridicați protecția plăcii de sistem de pe baza ansamblului afișajului [2].



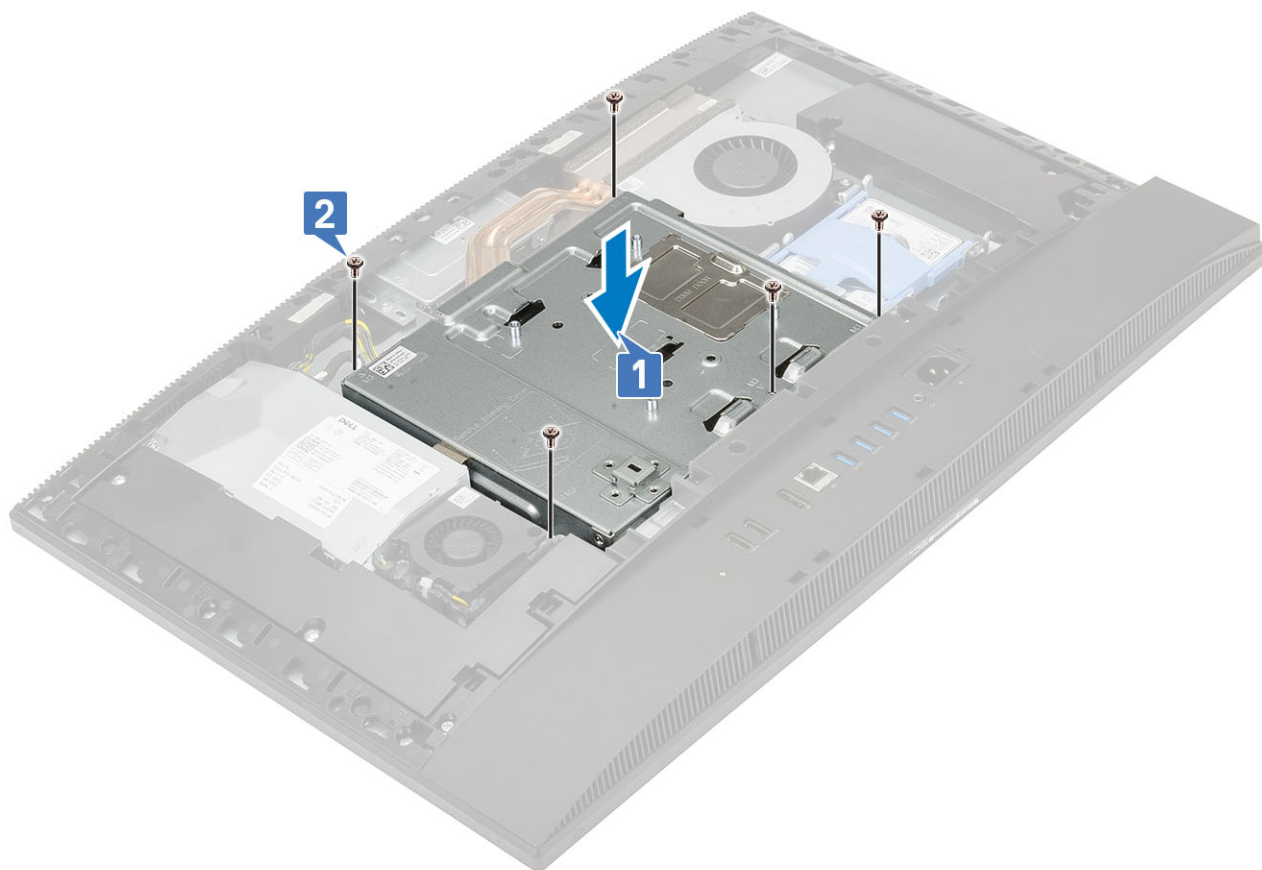
6 Instalați placa Intel Optane:

- a Instalați placa termică pe conturul dreptunghiular marcat pe placa de sistem [1].
- b Introduceți placa Intel Optane în conectorul de placă de pe placa de sistem [2].
- c Remontați șurubul (M2) care fixează cardul Intel Optane pe placa de sistem [3].



7 Instalați protecția plăcii de sistem:

- a Așezați protecția plăcii de sistem pe placa de sistem.
- b Aliniați conectorii de pe protecția plăcii de sistem cu sloturile de pe baza de asamblare a afișajului [1].



- 8 Instalați capacul din spate:
- a Așezați capacul din spate pe sistem.
 - b Apăsați prelungit lamela [1] și aliniați canalele de pe capacul din spate cu conectorii de pe cadrul din mijloc.
 - c Glisați capacul din spate în direcția indicată pentru a fixa lamela capacului din spate sub dispozitivul de prindere de pe protecția plăcii de sistem [2].



9 Instalați suportul:

- a Aliniați lamelele de pe suport [1].
- b Fixați suportul la poziție pe capacul din spate [2].



10 Urmați procedura din secțiunea [După efectuarea lucrărilor în interiorul computerului](#).

Solicitarea de asistență

Cum se poate contacta Dell

NOTIFICARE: Dacă nu dispuneți de o conexiune Internet activă, puteți găsi informații de contact pe factura de achiziție, bonul de livrare, foaia de expediție sau catalogul de produse Dell.

Dell oferă mai multe opțiuni de service și asistență online și prin telefon. Disponibilitatea variază în funcție de țară și produs și este posibil ca anumite servicii să nu fie disponibile în zona dvs. Pentru a contacta Dell referitor la probleme de vânzări, asistență tehnică sau servicii pentru clienți:

- 1 Accesați adresa **Dell.com/support**.
- 2 Selectați categoria de asistență.
- 3 Verificați țara sau regiunea dvs. în lista verticală **Choose a Country/Region (Alegeți o Țară/Regiune)** din partea de jos a paginii.
- 4 Selectați serviciul sau legătura de asistență tehnică adecvată, în funcție de necesitățile dvs.